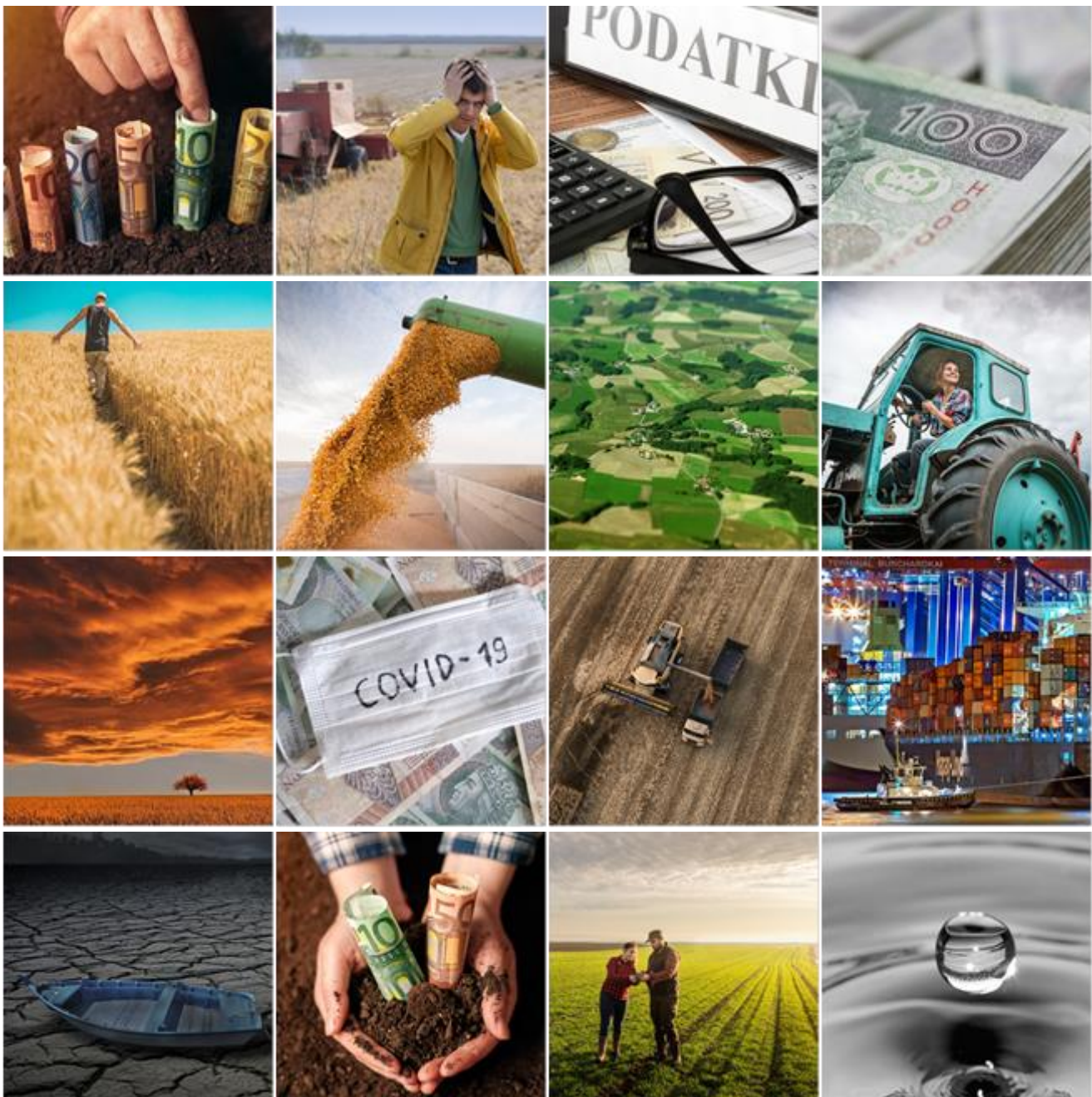




FEDERACJA ZWIĄZKÓW PRACODAWCÓW – DZIERŻAWCÓW I WŁAŚCICIELI ROLNYCH

Przegląd prasy | poniedziałek, 31 sierpnia 2020



Spis treści

Notowania	3
Najwięcej wypadków zdarza się w małych gospodarstwach	4
Izba Zbożowo-Paszowa: Dobre zbiory zbóż	4
Gdzie plony rzepaku były najwyższe?	4
Ardanowski: rolnictwo zapewnia Polakom bezpieczeństwo żywnościowe	4
IUNG: Susza się pogłębia, zagrożona kukurydza na kiszonkę	5
W 2019 r. ziemia po 47,2 tys. za ha	5
Sierpniowa prognoza plonowania roślin uprawnych w 2020 r. w UE	5
Planowane nabory na 2020	5
Właściciel gruntu sam musi zabiegać o większy podatek od użytkownika-przedsiębiorcy	6
Do połowy października potrwa nabór wniosków w programie likwidacji azbestu	6
Samorząd rolniczy domaga się niższego oprocentowania kredytów preferencyjnych	6
Zbiornik na kiszonkę – pamiętaj o warunkach, jakie musi spełnić!	6
Rolnicy indywidualni to grupa, wobec której należności banków wzrosły	7
ARiMR: wypłaty zaliczek dopłat bezpośrednich rozpoczniemy w terminie	7
Prezes ARiMR: cyfryzacja jest nieunikniona	7
Budowa bez pozwolenia budowlanego i zgłoszenia już od września	7

Notowania

CenyRolnicze.pl | 31 sierpnia 2020

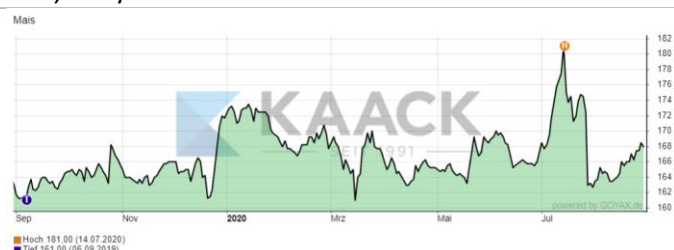


PSZENICA KONSUMPCYJNA	ŻYTO KONSUMPCYJNE	JĘCZMIEŃ BROWARNY	OWIES KONSUMPCYJNY
Średnia cena zł/t: 680,76	Średnia cena zł/t: 490,00	Średnia cena zł/t: 570,00	Średnia cena zł/t: 510,56
MIN - MAX: 620,00 - 740,00	MIN - MAX: 410,00 - 540,00	MIN - MAX: 520,00 - 670,00	MIN - MAX: 430,00 - 630,00
PSZENICA PASZOWA	ŻYTO PASZOWE	PSZENŻYTO	JĘCZMIEŃ PASZOWY
Średnia cena zł/t: 641,54	Średnia cena zł/t: 471,32	Średnia cena zł/t: 558,86	Średnia cena zł/t: 555,50
MIN - MAX: 570,00 - 700,00	MIN - MAX: 410,00 - 530,00	MIN - MAX: 500,00 - 610,00	MIN - MAX: 510,00 - 630,00
GROCH	ŁUBIN ŻŁÓTY	ŁUBIN WĄSKOLISTNY	BOBIK
Średnia cena zł/t: 830,00	Średnia cena zł/t: 930,00	Średnia cena zł/t: 923,33	Średnia cena zł/t: 935,00
MIN - MAX: 730,00 - 960,00	MIN - MAX: 880,00 - 980,00	MIN - MAX: 800 - 1 040	MIN - MAX: 880,00 - 980,00
RZEPAK	KUKURYDZA	MLEKO	ŻYWIEC WIEPRZOWY
Średnia cena zł/t: 1 604,78	Średnia cena zł/t: 785,00	Średnia cena zł/l: 1,33	Średnia cena zł/kg: 4,51
MIN - MAX: 1 520 - 1 670	MIN - MAX: 600,00 - 920,00	MIN - MAX: 1,27 - 1,39	MIN - MAX: 4,00 - 5,00

MATF Pszenica
188,00 €/t



MATF Kukurydza
168,00 €/t



Najwięcej wypadków zdarza się w małych gospodarstwach

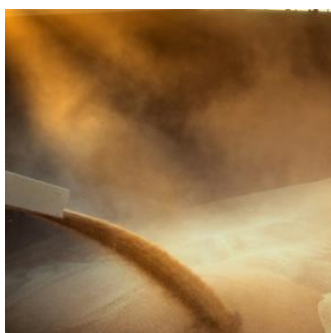
Farmer.pl | Autor: farmer.pl | 25.08.2020 | fot. farmer.pl



Jak wynika z danych KRUS-u w ubiegłym roku zgłoszono niemal 13 tys. takich incydentów, z czego większość dotyczyła upadków z wysokości, na podwórzach, polach i ciągach komunikacyjnych (prawie 48,3%), wypadków z udziałem zwierząt (12%) oraz maszyn (11,9%). Wiele z takich zdarzeń, niestety nieobjętych statystykami, to wypadki z udziałem dzieci, które pomagają w tym czasie rodzicom i dziadkom, przyjeżdżają na wakacje do rodziny lub też uczestniczą w wyjazdach agroturystycznych. Wdrożenie odpowiednich działań prewencyjnych może znacznie zmniejszyć ryzyko wystąpienia nieprzewidzianych sytuacji, zarówno wśród dzieci, jak i dorosłych. [Czytaj dalej...](#)

Izba Zbożowo-Paszowa: Dobre zbiory zbóż

Farmer.pl | Autor: PAP | 25.08.2020 | fot. Shutterstock



Żniwa dobiegają końca. Meldunki żniwne wskazują na sporo wyższe plony zbóż niż ubiegłoroczne. Dzięki sprzyjającej pogodzie w trakcie żniw, straty na jakości ziarna są minimalne - oceniła Izba Zbożowo-Paszowa. - To już końcówka zbiorów zbóż w województwach położonych na południu, zachodzie, i wschodzie kraju. Sprawnie przebiegają także żniwa na północy kraju, gdzie zaawansowanie zbiorów można szacować na ponad 90 proc. - poinformowała w swoim biuletynie Izba. Według Izby "w regionach położonych na północy kraju, większość ziarna pszenicy spełnia wymogi ziarna konsumpcyjnego. [Czytaj dalej...](#)

Gdzie plony rzepaku były najwyższe?

Farmer.pl | Autor: Anna Kobus | 25.08.2020 | Fot. A. Kobus



Jak co roku plon rzepaku był zróżnicowany w zależności od regionu. Tam, gdzie gleby lepsze i opadów było więcej, a przymrozki nie wyrządziły znaczących szkód, najbardziej pełne odmiany rzepaku wg badań PDO prowadzonych przez COBORU zaplonowały nawet powyżej 6t/ha. Centralny Ośrodek Badania Odmian Roślin Uprawnych opublikował wstępne wyniki plonowania odmian rzepaku za rok 2020 r. w ramach Porejestrowego Doświadczalnictwa Odmianowego i Rolniczego. Wcześniej opublikowaliśmy uśrednione dane dla całej Polski w kontekście najlepiej plonujących odmian rzepaku. [Czytaj dalej...](#)

Ardanowski: rolnictwo zapewnia Polakom bezpieczeństwo żywnościowe

Farmer.pl | Autor: PAP | 25.08.2020 | Fot. MRiRW



Mamy dużo żywności, to jest efekt pracy polskich rolników. Zapewnia to nam bezpieczeństwo żywnościowe, którego nam wiele krajów zazdrości - mówił we wtorek w Gdyni podczas III Forum Wizja Rozwoju minister rolnictwa Jan Krzysztof Ardanowski.

- Rolnictwo jest ważnym elementem rozwoju gospodarki, w pierwszej kolejności zapewnia nam żywność czyli to, bez czego nie jesteśmy w stanie przeżyć, zwłaszcza w okresie pandemii koronawirusa. Jeżeli Polska ma bezpieczeństwo żywnościowe, wówczas może myśleć o bezpieczeństwie, militarnym czy zdrowotnym - argumentował minister. [Czytaj dalej...](#)

IUNG: Susza się pogłębia, zagrożona kukurydza na kisonkę

Farmer.pl | Autor: Anna Kobus | 25.08.2020 | Fot. A. Kobus



W dziesiątym okresie raportowania od 21 czerwca do 20 sierpnia 2020 r. największe zagrożenie suszą rolniczą wystąpiło wśród upraw kukurydzy na kisonkę. Suszę w tej uprawie odnotowano w 870 gminach Polski (35,12% gmin kraju). Największy deficyt wody zanotowano na Pojezierzu Szczecińskim. Jak czytamy w dziesiątym okresie raportowania tj. od 21 czerwca do 20 sierpnia 2020 roku średnia wartość Klimatycznego Bilansu Wodnego (KBW), na podstawie którego dokonywana jest ocena stanu zagrożenia suszą była ujemna, wynosiła -79 mm. W analizowanym okresie wartość KBW uległa zmniejszeniu o 39 mm w stosunku do poprzedniego okresu (11 VI - 10 VIII). [Czytaj dalej...](#)

W 2019 r. ziemia po 47,2 tys. za ha

Farmer.pl | Autor: Marzena Pokora-Kalinowska | 25.08.2020 | fot. Bessi z Pixabay



47,2 tys. zł trzeba było zapłacić w 2019 roku za hektar ziemi w obrocie prywatnym. To ok. 16 tys. więcej niż płacono za ziemię z ZWRSP. W 2019 r. utrzymała się tendencja wzrostowa cen ziemi w obrocie prywatnym.

Przeciętna cena gruntów ornych wzrosła o 6,4% do 47,2 tys. zł za hektar – podał GUS. Najwyższe tempo wzrostu cen gruntów za 1 ha wykazały ceny łąk zaklasyfikowanych jako słabe – cena wzrosła z 23,2 tys. zł do 25,4 tys. zł i gruntów ornych słabych (piaszczystych), które podrożały z 31,7 tys. zł do 34,6 tys. zł (o ponad 9%). [Czytaj dalej...](#)

Sierpniowa prognoza plonowania roślin uprawnych w 2020 r. w UE

Farmer.pl | Autor: JK | 25.08.2020 | Fot.pixabay .com



Zespół monitoringu upraw MARS przedstawił lipcową prognozę plonowania roślin uprawnych w 2020 r. w Unii Europejskiej.

Pszemica miękka

Największe średnie plony pszenicy miękkiej na poziomie 9,63 ton/ha oczekiwane są w Irlandii, a najmniejsze rzędu 2,46 t/ha w Portugalii. Średnie plony w Polsce spodziewane są na poziomie 4,74 t/ha, wobec 4,39 t/ha w 2019 r., czyli o 8,1 proc. więcej niż w 2019 r. i 5,7 proc. więcej niż wynosi średnia pięcioletnia. Średnia spodziewanych plonów dla UE wynosi 5,55 t/ha. [Czytaj dalej...](#)

Planowane nabory na 2020

Farmer.pl | Autor: ARiMR/AKoz | 24.08.2020 | fot. farmer.pl



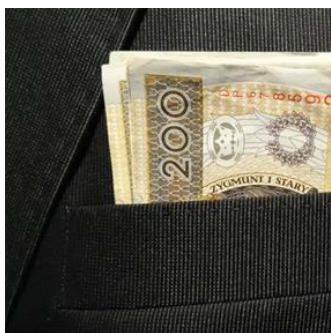
Już we wrześniu powinien ruszyć nabór wniosków o wsparcie dla tych, którzy chcieliby przekazać swoje małe gospodarstwa. Jakie jeszcze nabory dla rolników planuje w najbliższym czasie ARiMR? Według informacji farmer.pl będą to:

Wrzesień:

- Rozwój usług rolniczych
- Zabezpieczenie przed ASF/klęskami
- Płatności dla przekazujących małe gospodarstwa. [Czytaj dalej...](#)

Właściciel gruntu sam musi zabiegać o większy podatek od użytkownika-przedsiębiorcy

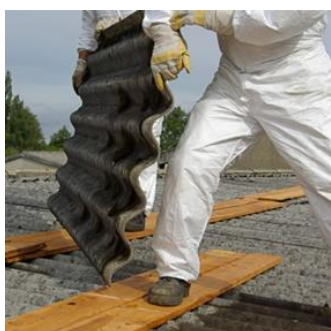
Farmer.pl | Autor: Marzena Pokora-Kalinowska | 24.08.2020 | fot. TomaszSupel z Pixabay



To właściciel gruntu musi wystąpić do użytkownika o podatek od nieruchomości, nałożony na właściciela w zwiększonej wysokości – tłumaczy Ministerstwo Finansów. Nawet jak ten zwiększony podatek dotyczy nieruchomości osób, które z tych nieruchomości korzystać nie mogły (np. na ich ziemi działała kopalnia – bez ich zgody). Przepisy podatkowe nie zdefiniowały takich pojęć jak: właściciel, posiadacz samoistny, posiadacz zależny. Jeśli grunt jest faktycznie użytkowany przez kogoś innego niż właściciel, to właściciel płaci – bywa, bardzo wysoki – podatek. Np. podatek nałożony na właściciela gruntu użytkowanego przez kopalnię węgla przewyższył kwotę przyznanego wyrokiem sądu powszechnego wynagrodzenia. [Czytaj dalej...](#)

Do połowy października potrwa nabór wniosków w programie likwidacji azbestu

Farmer.pl | Autor: PAP | 23.08.2020 | fot. Shutterstock

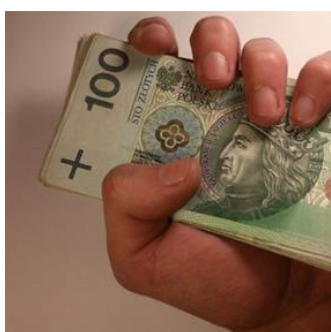


Do połowy października mieszkańcy powiatu poznańskiego mogą składać wnioski o bezpłatne usunięcie materiałów zawierających azbest. Przyjmowane są one w urzędach wszystkich 17 gmin powiatu. Program, zainicjowany przez powiat poznański 14 lat temu, skierowany jest m.in. do właścicieli nieruchomości, spółdzielni i wspólnot mieszkaniowych, działkowców oraz instytutów badawczych na terenie całego powiatu.

Od 7 lat koszty związane z demontażem, transportem i unieszkodliwianiem wyrobów zawierających azbest pokrywane są w 100 proc. - proporcjonalnie przez powiat, daną gminę i Wojewódzki Fundusz Ochrony Środowiska w Poznaniu. [Czytaj dalej...](#)

Samorząd rolniczy domaga się niższego oprocentowania kredytów preferencyjnych

Cenyrolnicze.pl | Redakcja | 21.08.2020 |



Dzisiaj zarząd Krajowej Rady Izb Rolniczych zwrócił się do Ministra Rolnictwa i Rozwoju Wsi o podjęcie działań mających na celu obniżenie stóp procentowych dotyczących kredytów zaciąganych przez rolników na zasadach preferencyjnych. Samorząd rolniczy oczekuje również utworzenia funduszu poręczeń kredytowych dla producentów rolnych. Kredyty preferencyjne, to forma wsparcia działalności, która cieszy się znacznym zainteresowaniem ze strony rolników. Praktycznie co roku rolnicy borykać się muszą z anomaliami pogodowymi, które przynoszą ogromne straty w produkcji, a jedyną szybką formą pomocy jest kredyt preferencyjny. [Czytaj dalej...](#)

Zbiornik na kisonkę – pamiętaj o warunkach, jakie musi spełnić!

Światrolnika.info | Autor: Oliwia Rudzińska | 22.08.2020 | fot. Wikimedia



Na co zwrócić uwagę przy magazynowaniu i wytwarzaniu kisonki? Jaka lokalizacja silosu przejazdowego będzie odpowiednia? Zbiornik na kisonkę – jakie warunki musi spełnić?

Wybierając zbiornik na kisonkę musimy wziąć pod uwagę co najmniej kilka czynników. Przede wszystkim, aby proces kiszenia i przechowywanie gotowej kisonki było odpowiednie, zbiornik na kisonkę musi być odporny na dostęp powietrza do jego wnętrza - konieczne jest więc upewnienie się, że materiał z którego wykonany będzie silos jest szczelny. [Czytaj dalej...](#)

Rolnicy indywidualni to grupa, wobec której należności banków wzrosły

Światrolnika.info | Autor: Polska Agencja Prasowa | 25.08.20202 | fot. Pixabay



W lipcu jedyną grupą klientów, wobec których należności banków wzrosły, byli rolnicy indywidualni – pisze wtorkowy "Dziennik Gazeta Prawna". W lipcu należności od grupy klientów indywidualnych zmniejszyły się o nieco ponad pół miliarda złotych. To jednak w głównej mierze efekt umocnienia naszej waluty, które zmniejsza złotową wartość hipotek we frankach czy euro. Jak informuje "DGP" lipiec był czwartym z rzędu miesiącem, w którym portfel kredytowy naszego sektora bankowego kurczył się. Wartość należności spadła o niemal 9,2 mld zł, a łączny spadek od marca to już ponad 35 mld zł. [Czytaj dalej...](#)

ARiMR: wypłaty zaliczek dopłat bezpośrednich rozpoczniemy w terminie

Farmer.pl | Autor: PAP | 29.08.2020 |

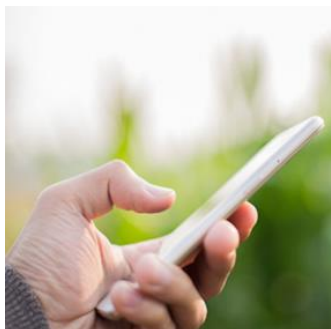


Agencja Restrukturyzacji i Modernizacji Rolnictwa jest przygotowana do wypłacania zaliczek na poczet dopłat bezpośrednich - poinformował prezes ARiMR Tomasz Nowakowski. W tym roku zaliczki mają wynosić 70 proc. należnej kwoty, a przypadku płatności z PROW - 85 proc.

- Na ten moment wnioski obszarowe, które wpłynęły w tym roku są już w 75 proc. z (1,3 mln wniosków) zatwierdzone do wypłaty. Myślę, że do końca września dojdziemy do 90 proc., tak, by od 16 października zacząć wypłacać zaliczki - powiedział szef ARiMR. [Czytaj dalej...](#)

Prezes ARiMR: cyfryzacja jest nieunikniona

Farmer.pl | Autor: PAP | 30.08.2020 | fot. Shutterstock



Dążymy do tego, żeby umożliwić rolnikom załatwienie jak największej liczby spraw drogą elektroniczną. Mamy wiele sygnałów, że akceptują oni takie rozwiązania - zapewnił prezes Agencji Restrukturyzacji i Modernizacji Rolnictwa Tomasz Nowakowski.

Szef ARiMR zaznaczył, że wszystko wskazuje na to, że nowy okres programowania unijnej polityki rolnej będzie wymagał rozwiązań cyfrowych. Przypomniał, że jeszcze kilka lat temu niewielka grupa beneficjentów składała (1 proc.) wnioski o dopłaty bezpośrednie przez internet, teraz jest to powszechne. [Czytaj dalej...](#)

Budowa bez pozwolenia budowlanego i zgłoszenia już od września

Farmer.pl | Autor: Radosław Zieniewicz | 25.08.20202 | Foto. sandid z Pixabay



Już od 19 września br. wchodzi w życie znowelizowane przepisy Prawa budowlanego, dzięki którym będziemy mogli rozpocząć inwestycje budowlane bez konieczności zgłoszenia i zdobycia wcześniej pozwolenia budowlanego. Sprawdź, co można budować bez zgłaszania i pozwolenia? W naszym portalu pojawił się już artykuł sygnalizujący wprowadzenie zmian w ustawie Prawo Budowlane, które miały być zatwierdzone najpóźniej na przełomie września i października bieżącego roku. Zmiany te miały uprościć procedury i przyspieszyć realizację inwestycji budowlanych i wprowadzały w art. 29. katalog obiektów, które będą realizowane bez zgłoszenia i pozwolenia budowlanego. [Czytaj dalej...](#)

ZAŁĄCZNIK – całe artykuły

Najwięcej wypadków zdarza się w małych gospodarstwach

Farmer.pl | Autor: farmer.pl | 25.08.2020 | fot. farmer.pl



Lato i jesień to czas intensywnych prac w gospodarstwach rolnych, a tym samym również większe zagrożenie ewentualnym wypadkiem. Jak wynika z danych KRUS-u w ubiegłym roku zgłoszono niemal 13 tys. takich incydentów, z czego większość dotyczyła upadków z wysokości, na podwórzach, polach i ciągach komunikacyjnych (prawie 48,3%), wypadków z udziałem zwierząt (12%) oraz maszyn (11,9%). Wiele z takich zdarzeń, niestety nieobjętych statystykami, to wypadki z udziałem dzieci, które pomagają w tym czasie rodzicom i dziadkom, przyjeżdżają na wakacje do rodziny lub też uczestniczą w wyjazdach agroturystycznych. Wdrożenie odpowiednich działań prewencyjnych może znacznie zmniejszyć ryzyko wystąpienia nieprzewidywanych

sytuacji, zarówno wśród dzieci, jak i dorosłych.

Latem i jesienią właściciele gospodarstw rolnych oprócz prac, które towarzyszą im przez cały rok, angażują się również w produkcję rolną. Jest to okres żniw, wysiewów poplonów, prac poźniwnych oraz zbioru warzyw i owoców. A to tylko nieliczne z aktywności przypadających na ten czas. Taka intensyfikacja prac wiąże się ze znacznie większym ryzykiem nieprzewidywanych zdarzeń. - Musimy uświadomić sobie, że nawet niepozorne prace w gospodarstwie mogą stać się przyczyną nieszczęśliwego wypadku, dlatego pamiętajmy o bezpieczeństwie swoim i najbliższych, dostosowując zakres działań do indywidualnych możliwości każdej osoby – mówi Beata Raszkievicz z towarzystwa ubezpieczeniowego Wiener.

Bezpieczne dziecko

Latem dzieci spędzają znacznie więcej czasu na wsi. Pomagają rodzicom i dziadkom w pracach w rolnictwie, odwiedzają rodzinę lub przyjeżdżają z rodzicami do gospodarstw agroturystycznych. Nie ma w tym nic złego, by włączać je w drobne prace na wsi, pod warunkiem, że są to aktywności przystosowane do ich możliwości i wieku. - Tak jak górnik czy kierowca zawodowy nie widzą przestrzeni do tego żeby dzieci towarzyszyły im w pracy, ze względu na ryzyko jakie to za sobą niesie, tak i rolnicy nie powinni do wszystkich aktywności angażować najmłodszych. Dzieciom brakuje jeszcze doświadczenia i wyobraźni, które mogłyby je uchronić przed popełnieniem błędu, a w konsekwencji również przed nieprzewidywanymi zdarzeniami – dodaje Beata Raszkievicz. W jej ocenie, jeśli zadbamy o te aspekty praca w gospodarstwie może okazać się niezapomnianą przygodą, zwłaszcza dla tych osób, które przyjeżdżają na wieś głównie w okresie wakacyjnym.

Dlatego tak istotne jest, by rodzice wybierali dla dziecka aktywności, które nie będą zagrażały jego zdrowiu i życiu. Do tych bezpiecznych należą prace porządkowe podwórka, zrywanie nisko rosnących warzyw i owoców, sadzenie i pielęgnacja kwiatów czy karmienie małych zwierząt, takich jak kury i króliki. Dzieci nie powinny przebywać w pobliżu włączonych maszyn rolniczych oraz dużych zwierząt, ponieważ to właśnie one stanowią dla nich największe zagrożenie. Kierując się tymi kilkoma prostymi zasadami możemy znacznie zwiększyć ich bezpieczeństwo.

Prewencja to podstawa

Wiele wypadków zdarza się również z udziałem dorosłych. W ubiegłym roku najwięcej miało miejsce w województwie podlaskim, wielkopolskim, kujawsko-pomorskim, warmińsko-mazurskim i lubuskim. Większość z nich, bo aż 36% wydarzyło się w mniejszych gospodarstwach, o powierzchni od 1 do 5 ha przeliczeniowego.

Do nieszczęśliwych wypadków najczęściej występujących na wsi należą upadki na nawierzchni (podwórzy, pól, ciągów komunikacyjnych), upadki z wysokości (z drabin, schodów, podestów, strychów, poddaszy, czy drzew), upadki z ciągników, przyczep i maszyn rolniczych oraz upadki w pomieszczeniach inwentarsko-gospodarczych. W 2019 roku zanotowano aż 4 975 takich zdarzeń, co stanowi 48,3% wszystkich wypadków. Zdarzają się również uderzenia,

przygniecenia, bądź pogryzienia przez zwierzęta, pochwycenia i uderzenia przez ruchome części maszyn i urządzeń, zetknięcia z ostrymi przedmiotami oraz przejechania, uderzenia lub pochwycenia przez środek transportu w ruchu.

Podjęcie odpowiednich działań prewencyjnych może w znacznym stopniu zmniejszyć ryzyko wystąpienia takich zdarzeń. Należą do nich m.in.:

1. Dbanie o porządek w obrębie podwórza i stanowiska pracy w pomieszczeniu gospodarczym
2. Dbanie o dobry stan nawierzchni podwórza, schodów i budynków
3. Odpowiednie oświetlenie podwórza i miejsca pracy
4. Utrzymywanie porządku wewnątrz kabin ciągników rolniczych i na stopniach wejściowych
5. Używanie odpowiedniego obuwia, które zabezpieczone jest podeszwą antypoślizgową, a dodatkowo usztywnia staw skokowy
6. Używanie drabin wyposażonych w zabezpieczenia przed osunięciem
7. Przygotowanie stanowisk dla zwierząt w taki sposób, by możliwe było ich karmienie bez konieczności wchodzenia do środka
8. Oddzielenie od siebie części mieszkalnej i części produkcyjnej gospodarstwa

Dzięki uważności i przezorności wiele sytuacji da się uniknąć, ale niestety nie wszystkie. W takich sytuacjach pomocne może okazać się odpowiednie ubezpieczenie. Na mocy obowiązujących przepisów rolnicy zobowiązani są do korzystania z ochrony, jaką daje ubezpieczenie OC rolnika z tytułu posiadania gospodarstwa rolnego oraz ubezpieczenie budynków rolnych. Jednak nie wszyscy pamiętają, że na rynku dostępne są już produkty, które pozwalają rozszerzyć pakiet w taki sposób, by obejmował również następstwa nieszczęśliwych wypadków rolnika oraz jego najbliższych, a także osób pracujących w gospodarstwie. Jedna polisa może objąć zarówno nas i naszych najbliższych, jak i budynki, maszyny, narzędzia, ziemiopłody i zwierzęta gospodarskie. Korzystając z takiego rozwiązania mamy pewność, że w razie wystąpienia nieprzewidzianego zdarzenia posiadamy odpowiednią ochronę ubezpieczeniową.

[Zamknij >](#)

Izba Zbożowo-Paszowa: Dobre zbiory zbóż

Farmer.pl | Autor: PAP | 25.08.2020 | fot. Shutterstock



Żniwa dobiegają końca. Meldunki żniwne wskazują na sporo wyższe plony zbóż niż ubiegłoroczne. Dzięki sprzyjającej pogodzie w trakcie żniw, straty na jakości ziarna są minimalne - oceniła Izba Zbożowo-Paszowa. - To już końcówka zbiorów zbóż w województwach położonych na południu, zachodzie, i wschodzie kraju. Sprawnie przebiegają także żniwa na północy kraju, gdzie zaawansowanie zbiorów można szacować na ponad 90 proc. - poinformowała w swoim biuletynie Izba. Według Izby "w regionach położonych na północy kraju, większość ziarna pszenicy spełnia wymogi ziarna konsumpcyjnego. Nieco gorzej jest na południu i południowym-wschodzie kraju, gdzie udział pszenicy paszowej w zbiorach jest większy z racji obfitych opadów, jakie wystąpiły w końcowej fazie wegetacji. Lokalnie spowodowały one wystąpienie chorób grzybowych ziarna".

Eksperti Izby szacują, że w skali kraju udział pszenicy konsumpcyjnej w zbiorach może wynieść ponad 70 proc.

Ze wstępnego szacunku GUS wynika, że zbiory zbóż w Polsce z mieszankami zbożowymi mogą wynieść ok. 27,9 mln ton, czyli o 11 proc. więcej niż w ubiegłym roku. Wysokie też będą plony zbóż, które eksperci GUS oszacowali średnio na 38,6 dt/ha (3,86 t/ha), tj. o 3,4 dt/ha (o 10 proc.) więcej od plonów z roku ubiegłego. W 2019 r. średnie plony zbóż wyniosły ok. 3,7 tony z ha.

Izba zaznacza, że choć jeszcze trwają żniwa, to rynkowa podaż ziarna nie jest duża. Obecnie nie ma zbyt wielu ofert sprzedaży pszenicy po cenach przetwórców. Trudno kupuje się też jęczmień. Większa jest natomiast podaż pszenżyta i żyta. Rolnicy wstrzymują się ze sprzedażą zbóż.

Izba wskazała, że wielu rolników sprzedało już rzepak po stosunkowo wysokich cenach, a część zdecydowała się na zmagazynowanie zbóż w związku z niezadowoleniem z oferowanych cen.

Niemniej, część rolników powinna być bardziej skłonna do sprzedaży zbóż już w II połowie września br. wraz z przygotowaniem do zbiorów kukurydzy na ziarno oraz koniecznością pozyskania środków na jesienne prace polowe - uważa Izba.

Praktycznie nie ma ofert sprzedaży kukurydzy z ubiegłorocznych zbiorów. Pojawia się kukurydza importowana z Niemiec i Węgier po 920-950 zł/t.

W połowie ubiegłego tygodnia, przetwórcy i podmioty skupowe oferowali za ziarno z tegorocznych zbiorów (z dostawą w żniwa): za pszenicę konsumpcyjną - 650-730 zł/t; pszenicę paszową - 630-720 zł/t; kukurydzę - 800-940 zł/t (zbiór 2019); żyto konsumpcyjne - 450-530 zł/t; żyto paszowe - 430-500 zł/t; jęczmień paszowy - 550-630 zł/t; pszenżyto - 560-620 zł/t; owies paszowy - 480-550 zł/t; rzepak - 1560-1640 zł/t.

Eksport pszenicy drogą morską w sierpniu br. powinien wynieść ok. 150 tys. ton. Obecnie w porcie Gdynia ładowane są dwa duże statki pszenicą, które zabiorą 80 tys. ton tego zboża. Przy obecnej cenie oferowanej za pszenicę o zawartości 12,5 proc. białka z dostawą do portów, notuje się większe zainteresowanie rolników sprzedażą ziarna z przeznaczeniem na eksport. Ceny skupu zboża na eksport są na ogół wyższe niż na krajowym rynku.

[Zamknij >](#)

Gdzie plony rzepaku były najwyższe?

Farmer.pl | Autor: Anna Kobus | 25.08.2020 | Fot. A. Kobus



Jak co roku plon rzepaku był zróżnicowany w zależności od regionu. Tam, gdzie gleby lepsze i opadów było więcej, a przymrozki nie wyrządziły znaczących szkód, najbardziej plenne odmiany rzepaku wg badań PDO prowadzonych przez COBORU zaplonowały nawet powyżej 6t/ha. Centralny Ośrodek Badania Odmian Roślin Uprawnych opublikował wstępne wyniki plonowania odmian rzepaku za rok 2020 r. w ramach Porejestrowego Doświadczalnictwa Odmianowego i Rolniczego. Wcześniej opublikowaliśmy uśrednione dane dla całej Polski w kontekście najlepiej plonujących odmian rzepaku.

Warto jednak zwrócić uwagę jak badane odmiany zachowywały się w poszczególnych regionach (tabela poniżej).

Najwyższy plon wzorzec uzyskał w regionie II, a więc na terenie Warmii i Mazur oraz Podlasia. Ustalony wzorzec, który stanowił uśredniony plon z 9 odmian populacyjnych wynosił w tym regionie aż 49,3 dt/ha. Warto tu jednak zaznaczyć, że wszystkie badane odmiany mieszańcowe plonowały powyżej ustalonego wzorca na poziomie od 100 do nawet 129 proc. wzorca. W regionie tym najlepiej plonowała odmiana DK Excited dając plon na poziomie 63,60 dt/ha.

O niespełna 50 dt/ha mniej plonował wzorzec w regionie VI czyli woj. małopolskie, świętokrzyskie oraz podkarpackie. Plonował na poziomie 44,5 dt/ha. Również w tym regionie najlepiej plonowała odmiana DK Excited dając średni plon na poziomie 64,97 dt/ha.

W regionie I tj. woj. zachodniopomorskie oraz pomorskie wzorzec zaplonował z kolei na poziomie: 40,6 dt/ha. W regionie tym z kolei powyżej 150 proc. zaplonowały odpowiednio następujące odmiany: Absolut (159 proc. dając tym samym plon 64,55dt/ha), Aurelia (156 proc./ 63,34dt/ha) oraz Ambassador (154 proc./ 62,52 dt/ha),

Najślabiej z kolei plonował rzepak w regionie IV (woj. łódzkie, mazowieckie, lubelskie). Ustalony wzorzec osiągnął wartość: 38,2 dt/ha.

Poniżej przedstawiamy za informacją opublikowaną przez COBORU zestawienia regionalne plonowania rzepaku za rok 2020.

Tabela 2

RZEPAK OZIMY. Plon nasion odmian w rejonach. Rok zbioru 2020

Lp.	Odmiany	Liczba doświadczeń						Plon nasion (w % wzorca)						
		Rejon		I	II	III	IV	V	VI	I	II	III	IV	V
	Wzorzec, dt z ha	4	3	9	4	8	2	40,6	49,3	42,7	38,2	39,4	44,5	
	<i>populacyjne</i>													
1	Birdy	4	3	9	4	8	2	107	98	104	107	111	114	
2	Derrick	4	3	9	4	8	2	104	103	104	99	105	114	
3	Kwazar (d. MAH 8017)	1	2	2	2	2	1	99	100	110	106	104	106	
4	Gemini	4	3	9	4	8	2	113	99	108	101	100	91	
5	SY Iona	4	3	9	4	8	2	95	100	98	111	103	96	
6	Galileus	4	3	9	4	8	2	103	97	100	100	99	108	
7	ES Fuego	4	3	9	4	8	2	101	104	101	93	98	100	
8	ES Valegro	4	3	9	4	8	2	97	106	96	103	99	97	
9	Mars (d. MAH 7917)	1	2	2	2	2	1	81	98	98	108	102	98	
10	Hevelius	4	3	9	4	8	2	91	96	98	96	94	88	
11	Bono (d. BKH 5417)	1	2	2	2	2	1	92	92	93	99	99	92	
12	Bazalt	4	3	9	4	8	2	89	97	90	90	91	93	
	<i>mieszanicowe</i>													
13	DK Excited (d. DMH440)	1	2	2	2	2	1	143	129	131	136	133	146	
14	LE17346 (d. LE17/346)	1	2	2	2	2	1	135	118	145	136	120	126	
15	LG Areti (d. LE17/334)	1	2	2	2	2	1	137	121	134	129	123	143	
16	Absolut	4	3	9	4	8	2	159	116	130	130	122	118	
17	Aurelia	4	3	9	4	8	2	156	120	132	118	123	124	
18	Batis (d. WRH 511)	1	1	4	3	4	1	141	126	133	136	122	111	
19	Ambassador	4	3	9	4	8	2	154	119	133	121	118	115	
20	Artemis	4	3	9	4	8	2	146	114	130	128	120	120	
21	LG Aviron (d. LE17/332)	1	2	2	2	2	1	121	116	125	136	127	120	
22	Templation (d. WRH 486)	1	1	4	3	4	1	129	120	128	121	126	121	
23	Akilah (d. RAP 547)	1	2	2	2	2	1	127	123	127	120	120	133	
24	Architect	4	3	9	4	8	2	139	120	124	126	119	112	
25	Daktari (d. WRH 536)	1	2	2	2	2	1	111	119	129	129	124	124	
26	Dynamic	4	3	9	4	8	2	134	116	119	127	120	114	
27	Angelico	4	3	9	4	8	2	141	121	120	110	119	113	
28	Duke	4	3	9	4	8	2	131	118	117	121	117	121	
29	DK Expansion	4	3	9	4	8	2	139	115	114	118	121	111	
30	Advocat	4	3	9	4	8	2	139	116	120	124	109	115	
31	DK Exporter	4	3	9	4	8	2	124	116	118	120	119	120	
32	Dominator	4	3	9	4	8	2	132	120	114	122	118	117	
33	Anniston	4	3	9	4	8	2	134	112	122	115	115	110	
34	Luciano KWS	4	3	9	4	8	2	131	117	116	127	112	117	
35	Aspect	4	3	9	4	8	2	139	112	122	112	111	106	
36	Marc KWS	4	3	9	4	8	2	133	109	116	120	116	113	
37	Chopin	4	3	9	4	8	2	136	108	115	119	111	118	
38	DK Expiro	4	3	9	4	8	2	125	111	119	115	115	110	
39	ES Imperio	4	3	9	4	8	2	127	109	119	110	118	105	
40	Herakles (d. NPZ17164W11)	1	2	2	2	2	1	104	110	126	126	107	121	

cd. tabeli 2

Lp.	Odmiany	Liczba doświadczeń						Plon nasion (w % wzorca)						
		Rejon	I	II	III	IV	V	VI	I	II	III	IV	V	VI
	Wzorzec, dt z ha		4	3	9	4	8	2	40,6	49,3	42,7	38,2	39,4	44,5
	cd. mieszaricowe													
41	Stefano KWS		4	3	9	4	8	2	118	112	116	116	117	115
42	Arkansas		4	3	9	4	8	2	130	111	113	112	120	104
43	Prince		4	3	9	4	8	2	126	112	116	119	112	112
44	ES Amaretto (d. ESC17067)		1	2	2	2	2	1	110	116	113	113	121	120
45	DK Extract		4	3	9	4	8	2	129	110	112	113	114	116
46	DK Expat (d. CWH388)		1	1	4	3	4	1	108	114	114	114	121	117
47	Riccardo KWS		4	3	9	4	8	2	134	112	115	118	104	111
48	Astana		4	3	9	4	8	2	132	120	115	108	106	109
49	Tigris		4	3	9	4	8	2	116	110	115	111	114	112
50	LG Anarion (d. LE 17/340) ^{AK}		1	2	2	2	2	1	116	116	115	122	110	95
51	Ragnar		4	3	9	4	8	2	137	108	114	113	99	107
52	SY Iowa		4	3	9	4	8	2	119	112	112	107	111	105
53	INV1188		4	3	9	4	8	2	120	111	114	112	107	101
54	Tatiana		4	3	9	4	8	2	123	107	115	112	104	104
55	SY Florida		4	3	9	4	8	2	122	102	114	109	110	100
56	Trezzor		4	3	9	4	8	2	111	103	111	109	113	115
57	Hamilton		4	3	9	4	8	2	120	105	112	106	110	106
58	Inspiration		4	3	9	4	8	2	117	109	112	106	111	96
59	Ahora		4	3	9	4	8	2	112	104	110	112	108	107
60	ES Cesario		4	3	9	4	8	2	103	105	110	102	111	100
61	Copernicus		4	3	9	4	8	2	120	100	109	104	105	102
62	Kuga		4	3	9	4	8	2	127	104	106	108	96	102
63	SY Florian		4	3	9	4	8	2	107	108	104	120	105	97
64	Einstein		4	3	9	4	8	2	107	107	103	119	104	104
65	Bonanza		4	3	9	4	8	2	98	110	108	109	106	103
66	INV1165		4	3	9	4	8	2	111	105	104	101	111	96
67	Taifun		4	3	9	4	8	2	106	106	107	107	103	99
68	Kicker		4	3	9	4	8	2	99	109	105	103	105	101
69	Thure ^{PK}		4	3	9	4	8	2	111	101	99	111	103	100
70	Augusta ^{AK}		4	3	9	4	8	2	109	103	103	99	102	92
71	Crotora (d. SLM17173W15) ^{AK}		1	2	2	2	2	1	86	101	112	104	108	100
72	Alasco ^{AK}		4	3	9	4	8	2	107	106	100	100	97	86
73	Popular		4	3	9	4	8	2	97	101	99	101	99	99

Kol. 1: wzorzec – 9 odmian populacyjnych badanych w doświadczeniach PDO

^{AK} – odmiana odporna na kłę kapusty, w zakresie patotypów *Plasmodiophora brassicae* najczęściej występujących w Polsce

^{PK} – odmiana półkarłowa

Rejony:

I – woj. zachodniopomorskie, pomorskie

II – woj. warmińsko-mazurskie, podlaskie

III – woj. lubuskie, wielkopolskie, kujawsko-pomorskie

IV – woj. łódzkie, mazowieckie, lubelskie

V – woj. dolnośląskie, opolskie, śląskie

VI – woj. małopolskie, świętokrzyskie, podkarpackie

Ardanowski: rolnictwo zapewnia Polakom bezpieczeństwo żywnościowe

Farmer.pl | Autor: PAP | 25.08.2020 | Fot. MRiRW



Mamy dużo żywności, to jest efekt pracy polskich rolników. Zapewnia to nam bezpieczeństwo żywnościowe, którego nam wiele krajów zazdrości - mówił we wtorek w Gdyni podczas III Forum Wizja Rozwoju minister rolnictwa Jan Krzysztof Ardanowski.

- Rolnictwo jest ważnym elementem rozwoju gospodarki, w pierwszej kolejności zapewnia nam żywność czyli to, bez czego nie jesteśmy w stanie przeżyć, zwłaszcza w okresie pandemii koronawirusa. Jeżeli Polska ma bezpieczeństwo żywnościowe, wówczas może myśleć o bezpieczeństwie, militarnym czy zdrowotnym - argumentował minister.

Zdaniem szefa resortu rolnictwa, problemem na świecie nie jest produkcja żywności, ale jej podział. Świat jest w stanie wyżywić wzrastającą liczbę ludzi, ale problemem jest marnowanie żywności na wielu etapach: w produkcji, w gospodarstwie, w handlu czy przy nieracjonalnych zakupach - tłumaczył. Wskazał, że ok. 30 proc. żywności marnowane jest na świecie, a "głupotą jest marnowanie zasobów przyrody i pracy ludzkiej".

- Polska dzieli się żywnością eksportując ją do wielu krajów. Nasz kraju wytwarza jej znacznie więcej niż Polacy są jej w stanie zjeść, dlatego za granice trafia aż 80 proc. wyprodukowanej wołowiny, 60 proc. drobiu, 40 proc. mleka i jego przetworów, ogromna ilość warzyw owoców, koncentratu jabłkowego itp. - wyliczał minister.

Zaznaczył, że w tym roku epidemia bardzo skomplikowała handel zagraniczny, zerwane zostały łańcuchy dostaw, ale teraz wszystko wraca do normy. Jego zdaniem, wszystko wskazuje na to, że Polska pozostanie dużym eksporterem produktów rolno-spożywczych. Jak mówił "rocznie eksportujemy za prawie 32 mld euro i chcemy tę pozycję utrzymać".

Ardanowski zauważył, że Polska, choć jest dużym krajem rolniczym, to nie może rywalizować pod względem ilości produkowanej żywności.

- Nie możemy produkować dużo i tanio - bo tu przegramy, trzeba postawić na jakość - podkreślił. Od kilku lat realizowany jest właśnie taki kierunek, "chcemy wykorzystywać naszą przewagę jaką jest wysoka jakość żywności, konkurować jakością, a nie ilością - powiedział.

Zaznaczył, że kolejną kwestią jest bezpieczeństwo żywności. Jak mówił, każda żywność musi być bezpieczna, nawet ta masowa, tania.

Ardanowski wskazał, że w najbliższych latach prace resortu będą koncentrowały się na wzmocnieniu pozycji rolników w tzw. łańcuchu żywnościowym. Chodzi o sprawiedliwy podział marż między handlem, przetwórstwem, dystrybucją i producentem tj. rolnikiem.

Poinformował, że podejmowane są także działania polegające na skróceniu drogi od rolników do konsumentów. Takim ułatwieniem jest wprowadzanie sprzedaży bezpośredniej przez rolników, możliwości przetwarzania żywności w małych gospodarstwach czy powstawanie ubojni przy gospodarstwach. Dodał, że Ośrodki Doradztwa Rolniczego stworzyły w całej Polsce elektroniczną platformę polski e-bazarek, na której szybko pojawiło się wiele tysięcy ofert i setki tysięcy odsłon przez potencjalnych konsumentów.

[Zamknij >](#)

IUNG: Susza się pogłębia, zagrożona kukurydza na kiszonkę

Farmer.pl | Autor: Anna Kobus | 25.08.2020 | Fot. A. Kobus

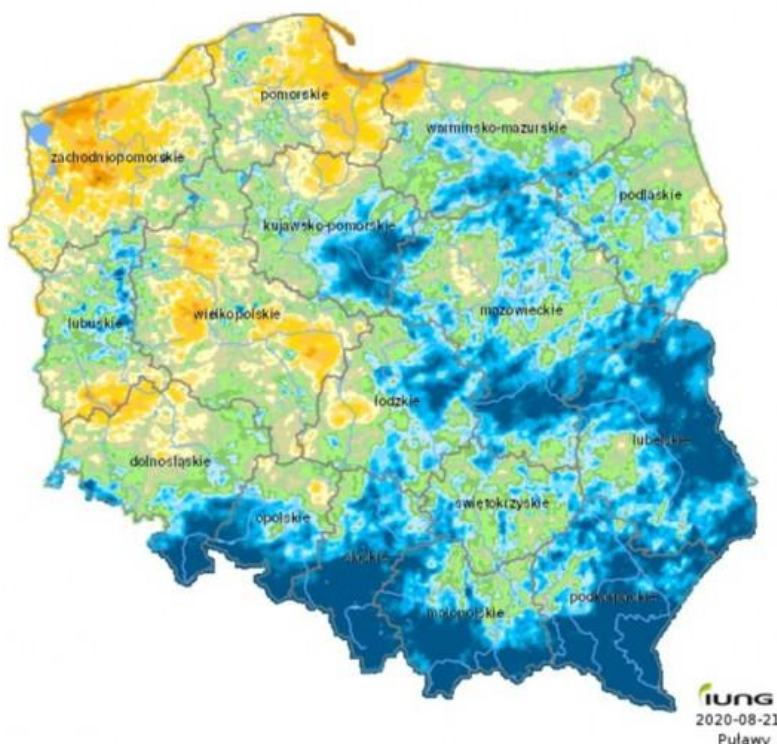


W dziesiątym okresie raportowania od 21 czerwca do 20 sierpnia 2020 r. największe zagrożenie suszą rolniczą wystąpiło wśród upraw kukurydzy na kiszonkę. Suszę w tej uprawie odnotowano w 870 gminach Polski (35,12% gmin kraju). Największy deficyt wody zanotowano na Pojezierzu Szczecińskim. Jak czytamy w dziesiątym okresie raportowania tj. od 21 czerwca do 20 sierpnia 2020 roku średnia wartość Klimatycznego Bilansu Wodnego (KBW), na podstawie którego dokonywana jest ocena stanu zagrożenia suszą była ujemna, wynosiła -79 mm. W analizowanym okresie wartość KBW uległa zmniejszeniu o 39 mm w stosunku do poprzedniego okresu (11 VI - 10 VIII). Natomiast w stosunku do pierwszego okresu raportowania (21 III- 20 V)

nastąpił wzrost KBW o 21 mm.

Susza rolnicza występuje na terenie wszystkich województw. Obszar z największym deficytem wody nie uległ zmianie i w dalszym ciągu notowany jest na terenie Pobrzeża Szczecińskiego (Uznam, Wolin, Równina: Wkrzańska, Wełtyńska, Pyrzycka oraz Wzgórze Bukowe), wynosi od -160 do -219 mm. Na tym terenie deficyt wody w stosunku do poprzedniego okresu (11 VI – 10 VIII) zwiększył się o 20 mm. Tej samej wielkości deficyt wody odnotowano na Pobrzeżu Kaszubskim oraz na Żuławach Wiślanych. Duże niedobory wody od -160 do -209 mm wystąpiły na Pojezierzu Pomorskim, Wielkopolskim, na Nizinie Wielkopolskiej oraz w zachodniej części Niziny Śląskiej. Na znacznym obszarze kraju notowano deficyt wody od -50 do -159 mm. W południowych rejonach Polski nie notowano niedoborów wody dla roślin uprawnych.

Klimatyczny Bilans Wodny (KBW)



KBW [mm]

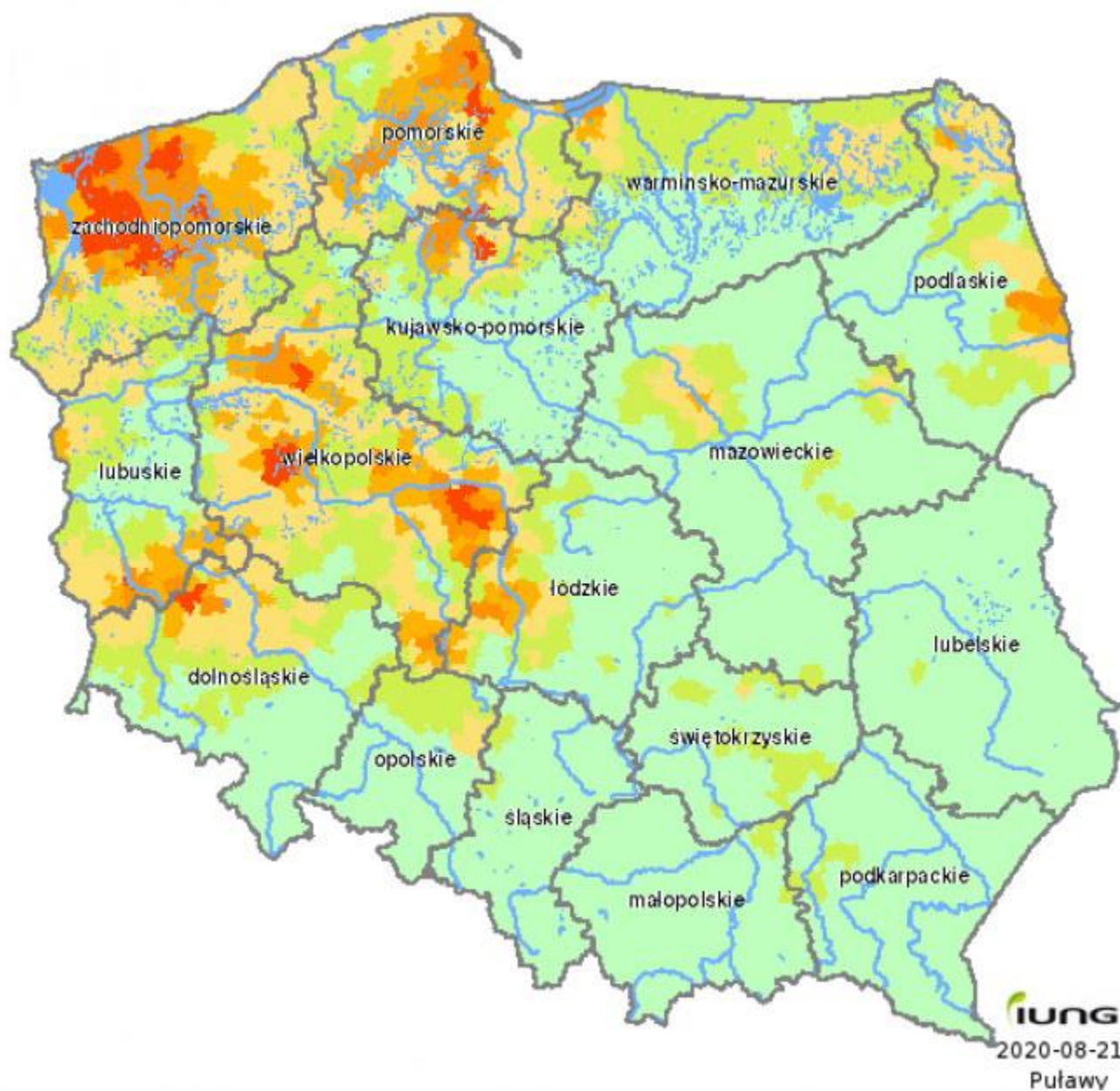


Źródło: IUNG-PIB w Puławach

Susza notowana jest w uprawach: kukurydzy na kiszonkę, kukurydzy na ziarno, krzewów owocowych, roślin strączkowych, ziemniaka, warzyw gruntowych, tytoniu, chmielu, buraka cukrowego, drzew owocowych.

Kukurydza na kiszonkę

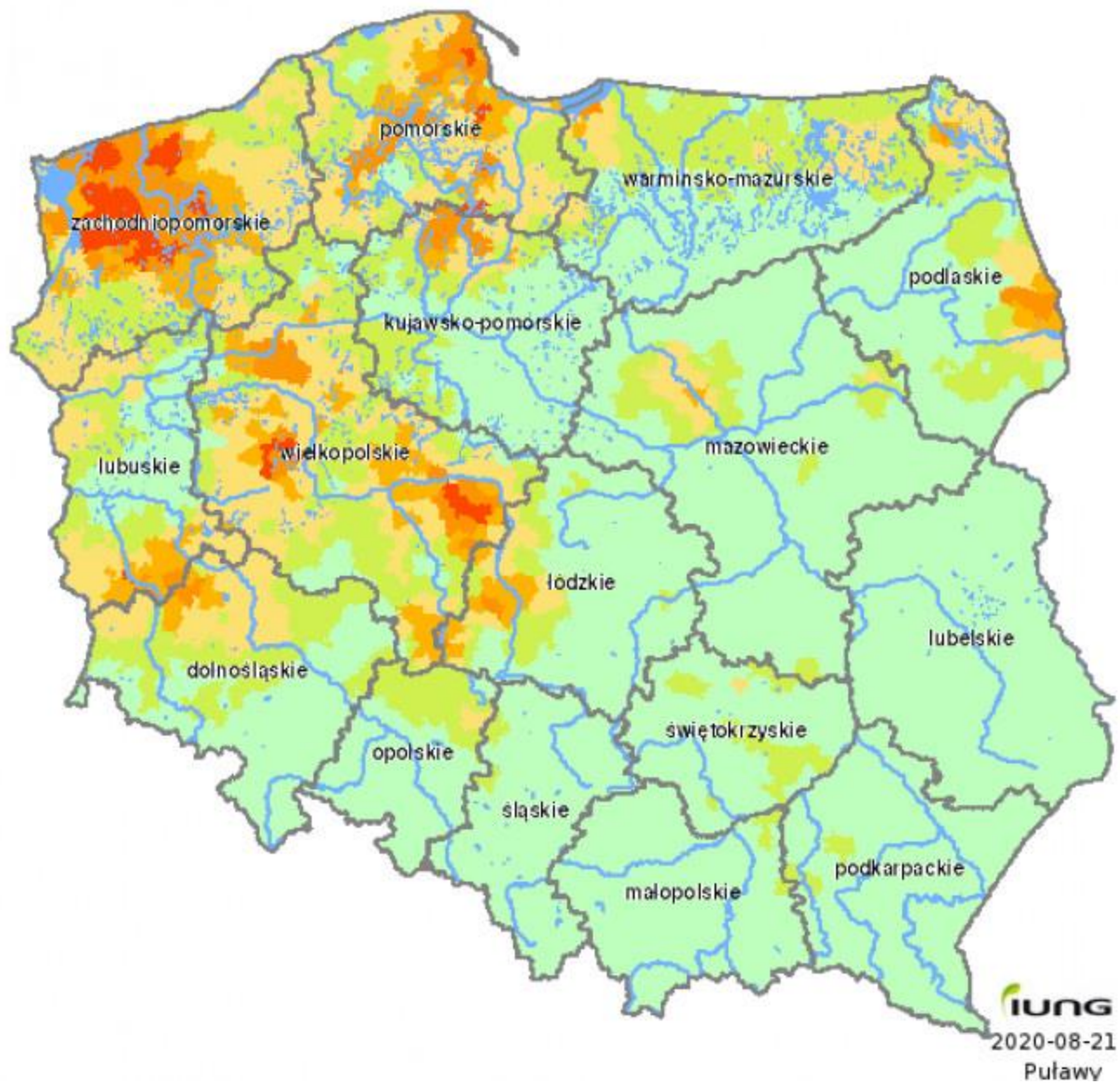
W województwie zachodniopomorskim w przypadku kukurydzy na kiszonkę zagrożenie suszą rolniczą odnotowano we wszystkich gminach województwa. W dwóch kolejnych tj. woj. pomorskim oraz wielkopolskim ponad 90 proc. gmin zmagają się poważnym deficytem wody.



Źródło: IUNG-PIB w Puławach

Kukurydza na ziarno

W tym okresie raportowania zagrożenie suszą rolniczą wystąpiło również wśród upraw kukurydzy na ziarno. Podobnie jak w kukurydzy na kiszonkę najgorzej jest w województwach: zachodniopomorskim, pomorskim, wielkopolskim oraz lubuskim.



Źródło: IUNG-PIB w Puławach

[Zamknij >](#)

W 2019 r. ziemia po 47,2 tys. za ha

Farmer.pl | Autor: Marzena Pokora-Kalinowska | 25.08.2020 | fot. Bessi z Pixabay



47,2 tys. zł trzeba było zapłacić w 2019 roku za hektar ziemi w obrocie prywatnym. To ok. 16 tys. więcej niż płacono za ziemię z ZWRSP. W 2019 r. utrzymała się tendencja wzrostowa cen ziemi w obrocie prywatnym.

Przeciętna cena gruntów ornych wzrosła o 6,4% do 47,2 tys. zł za hektar – podał GUS. Najwyższe tempo wzrostu cen gruntów za 1 ha wykazały ceny łąk zaklasyfikowanych jako słabe – cena wzrosła z 23,2 tys. zł do 25,4 tys. zł i gruntów ornych słabych (piaszczystych), które podrożały z 31,7 tys. zł do 34,6 tys. zł (o ponad 9%).

Wzrost cen 1 ha gruntów ornych należących do klasy średniej (żytnio-ziemniaczanych) – 48,7 tys. zł i dobrych (pszenno-buraczanych) – 58,3 tys. zł wynosił w skali roku odpowiednio 6,8% i 5,0%. Najmniejszy wzrost wykazały ceny łąk zaklasyfikowanych jako dobre – wzrosły o blisko 3% do 31,2 tys. zł za 1 ha wobec 30,3 tys. zł przed rokiem.

To kolejny rok ze wzrostem cen ziemi.

Tendencja taka dotyczy też gruntów ZWRSP – w latach 1992-2018 cena gruntów rolnych ZWRSP wzrosła ponad 50-krotnie, od 500 zł za ha w 1992 r. do ponad 32 tys. zł za ha w 2016 r. Po ograniczeniu sprzedaży w 2017 r. cena gruntów rolnych ZWRSP w porównaniu do 2016 r. spadła w 2018 r. o 15% ,do nieco ponad 26 tys. zł za ha.

W 2019 roku wyliczono ją na 30 tys. 998 zł za 1 ha.

[Zamknij >](#)

Sierpniowa prognoza plonowania roślin uprawnych w 2020 r. w UE

Farmer.pl | Autor: JK | 25.08.2020 | Fot.pixabay .com



Zespół monitoringu upraw MARS przedstawił lipcową prognozę plonowania roślin uprawnych w 2020 r. w Unii Europejskiej.

Pszenica miękka

Największe średnie plony pszenicy miękkiej na poziomie 9,63 ton/ha oczekiwane są w Irlandii, a najmniejsze rzędu 2,46 t/ha w Portugalii. Średnie plony w Polsce spodziewane są na poziomie 4,74 t/ha, wobec 4,39 t/ha w 2019 r., czyli o 8,1 proc. więcej niż w 2019 r. i 5,7 proc. więcej niż wynosi średnia pięcioletnia. Średnia spodziewanych plonów dla UE wynosi 5,55 t/ha.

Żyto

Największe średnie plony żyta na poziomie 6,77 ton/ha oczekiwane są w Szwecji, a najmniejsze rzędu 1,05 t/ha w Portugalii. Średnie plony w Polsce spodziewane są na poziomie 2,98 t/ha, wobec 2,72 t/ha w 2019 r., czyli o 9,4 proc. więcej niż w 2019 r. i 7,6 proc. więcej niż wynosi średnia pięcioletnia. Średnia spodziewanych plonów dla UE wynosi 3,94 t/ha.

Jęczmień jary

Najwyższe średnie plony – 7,25 t/ha spodziewane są w Irlandii, a najniższe 2,58 t/ha w Rumunii. Średnie plony w Polsce mają być na poziomie 3,47 t/ha wobec 3,21 t/ha w 2019 r., czyli 8,2 proc. więcej niż w 2019 r. i 3,0 proc. więcej niż wynosi średnia pięcioletnia. Średnia spodziewanych plonów dla UE wynosi 4,39 t/ha.

Jęczmień ozimy

Najwyższe średnie plony – 9,11 t/ha spodziewane są w Irlandii a najniższe 1,64 t/ha na Cyprze. Średnie plony w Polsce mają być na poziomie 4,35 t/ha wobec 4,31 t/ha w 2019 r., czyli 1,2 proc. więcej niż w 2019 r. i 2,3 proc. więcej niż wynosi średnia pięcioletnia. Średnia spodziewanych plonów dla UE wynosi 5,51 t/ha.

Pszenżyto

Najwyższe średnie plony - 6,10 t/ha powinny być w Szwecji, a najniższe 1,58 t/ha w Portugalii. Średnie plony w Polsce oczekiwane są na poziomie 3,76 t/ha, wobec 3,49 t/ha w 2019 r., czyli o 8,0 proc. więcej niż w 2019 r. i 5,9 proc. więcej od średniej pięcioletniej. Średnia spodziewanych plonów dla UE wynosi 4,12 t/ha.

Kukurydza na ziarno

Najwyższe średnie plony – 11,8 t/ha powinny być w Hiszpanii, a najniższe 6,05 t/ha w Rumunii. Średnie plony w Polsce oczekiwane są na poziomie 6,68 t/ha wobec 5,62 t/ha w 2019 r., są o 19,0 proc. większe niż w 2019 r. i o 10,0 proc. większe od średniej pięcioletniej. Średnia spodziewanych plonów dla UE wynosi 8,01 t/ha.

Kukurydza na zielonkę

52,9 t/ha powinny być we Włoszech, a najniższe 20,7 t/ha w Grecji. Średnie plony w Polsce oczekiwane są na poziomie 43,6 t/ha wobec 40,6 t/ha w 2019 r., są o 7,4 proc. większe niż w 2019 r. i o 0,2 proc. większe od średniej pięcioletniej. Średnia spodziewanych plonów dla UE wynosi 40,1 t/ha.

Rzepak

Największe średnie plony rzędu 4,37 t/ha powinny być w Danii, a najmniejsze w Finlandii – 1,30 t/ha. W Polsce średnie plony powinny wynieść 2,97 t/ha wobec 2,71 t/ha w 2019 r., czyli o 9,5 proc. więcej niż w 2019 r. i 7,4 proc. więcej od średniej pięcioletniej. Średnia spodziewanych plonów dla UE wynosi 2,98 t/ha.

Ziemniaki

Największe średnie plony rzędu 43,2 t/ha powinny być w Niderlandach, a najmniejsze w Rumunii – 16,8 t/ha. W Polsce średnie plony powinny wynieść 25,4 t/ha, czyli o 19 proc. więcej niż w 2019 r. o 2,2 proc. więcej od średniej pięcioletniej. Średnia spodziewanych plonów dla UE wynosi 33,21 t/ha.

Buraki cukrowe

Największe średnie plony rzędu 89,6 t/ha powinny być w Hiszpanii, a najmniejsze w Rumunii – 43,8 t/ha. W Polsce średnie plony powinny wynieść 57,6 t/ha, czyli o 0,1 proc. więcej niż w 2019 r. i o 5,4 proc. mniej od średniej pięcioletniej. Średnia spodziewanych plonów dla UE wynosi 73,5 t/ha.

[Zamknij >](#)

Planowane nabory na 2020

Farmer.pl | Autor: ARiMR/AKoz | 24.08.2020 | fot. farmer.pl



Już we wrześniu powinien ruszyć nabór wniosków o wsparcie dla tych, którzy chcieliby przekazać swoje małe gospodarstwa. Jakie jeszcze nabory dla rolników planuje w najbliższym czasie ARiMR? Według informacji farmer.pl będą to:

Wrzesień:

- Rozwój usług rolniczych
- Zabezpieczenie przed ASF/klęskami
- Płatności dla przekazujących małe gospodarstwa

Październik:

- Rolniczy Handel Detaliczny
- Rozpoczęcie działalności pozarolniczej
- Inwestycje w nawodnienia

Listopad/Grudzień:

- Ochrona wód przed azotanami
- Inwestycje w obszarach Natura 2000

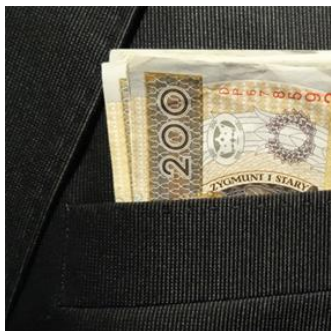
Przypominamy, **obecnie trwają:**

- Odtworzenie produkcji po klęskach – tylko do 31 sierpnia!
- Inwestycje w istniejące ekosystemy leśne
- Zdrowie i bezpieczeństwo PO RYBY
- Pomoc po suszy, zalaniach + COVID

[Zamknij >](#)

Właściciel gruntu sam musi zabiegać o większy podatek od użytkownika-przedsiębiorcy

Farmer.pl | Autor: Marzena Pokora-Kalinowska | 24.08.2020 | fot. TomaszSupel z Pixabay



To właściciel gruntu musi wystąpić do użytkownika o podatek od nieruchomości, nałożony na właściciela w zwiększonej wysokości – tłumaczy Ministerstwo Finansów. Nawet jak ten zwiększony podatek dotyczy nieruchomości osób, które z tych nieruchomości korzystać nie mogły (np. na ich ziemi działała kopalnia – bez ich zgody). Przepisy podatkowe nie zdefiniowały takich pojęć jak: właściciel, posiadacz samoistny, posiadacz zależny. Jeśli grunt jest faktycznie użytkowany przez kogoś innego niż właściciel, to właściciel płaci – bywa, bardzo wysoki – podatek. Np. podatek nałożony na właściciela gruntu użytkowanego przez kopalnię węgla przewyższył kwotę przyznanego wyrokiem sądu powszechnego wynagrodzenia.

Rzecznik Praw Obywatelskich uznał, że „nie do zaakceptowania jest stan, w którym na obywateli, nie prowadzących działalności gospodarczej, nakładany jest podatek od nieruchomości w wyższej stawce, z uwagi na to, że na gruncie uopl (ustawa o podatkach i opłatach lokalnych – dop. MK-K) nie można przypisać statusu podatnika podmiotowi, który w istocie wykorzystywał nieruchomość na cele gospodarcze i miał możliwość czerpania zysków z tego tytułu. Ponadto, zasada zaufania obywatela do państwa wyklucza możliwość przyznania uprawnienia do wyboru osoby podatnika spośród podmiotów wymienionych w ustawie podatkowej.”

Dlatego RPO wystąpił do Ministerstwa Finansów o ustosunkowanie się do tych uwag.

Z uzyskanej odpowiedzi wynika jednak, że w ocenie Ministerstwa Finansów przepisy nie wymagają zmiany.

„Opisane przez Pana Rzecznika sytuacje są jednostkowymi przykładami, w których konieczność ponoszenia kosztów podatku od nieruchomości została nałożona na osoby, które nie mogły w pełni pobierać pożytków z nieruchomości. Należy mieć na względzie, że przepisy prawa podatkowego nie powinny mieć charakteru kazuistycznego i odnosić się do jednostkowych przypadków” – podał Jan Sarnowski, wiceminister finansów. Jak stwierdził, „przepisy prawa cywilnego dają właścicielowi możliwość dochodzenia swoich słusznych praw majątkowych” – i prawo cywilne pozwala na pobieranie pożytków z rzeczy, jest też prawo do wynagrodzenia czy też odszkodowania za korzystanie z rzeczy.

Zatem należy tylko edukować społeczeństwo, aby umiało korzystać z tego prawa:

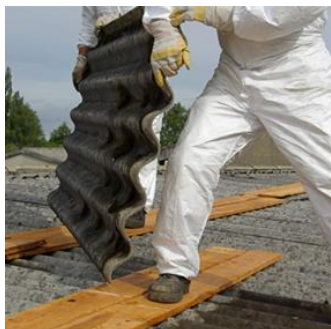
„Poczucie pewności prawa i bezpieczeństwa wśród podatników, szczególnie tych niebędących podmiotami profesjonalnymi, jest bardzo istotne. Mając powyższe na uwadze Ministerstwo Finansów zwróci się do Krajowej Administracji Skarbowej z wnioskiem o zamieszczenie w poradniku podatnika (<https://poradnikpodatnika.gov.pl/>) informacji o możliwości dochodzenia przez właściciela na drodze cywilnoprawnej praw majątkowych, w wysokości zapłaconego podatku, od podmiotów korzystających z gruntu. Poradnik podatnika to nowo tworzona platforma edukacyjna, gdzie zarówno przedsiębiorcy jak i indywidualni podatnicy znajdą przydatne informacje, porady i propozycje rozwiązań dotyczących m.in. podatków”.

Warto zauważyć, że sądy orzekając o wynagrodzeniu też nie uwzględniły tej podatkowej należności dla właściciela, którego grunt przejęła kopalnia – bez jego zgody i wpływu. RPO tak opisywał tę sytuację: „Nieruchomość podatników (będących osobami starszymi) została zajęta pod działalność gospodarczą kopalni na podstawie wyroku sądu (na co seniorzy nie tylko nie wyrażali zgody, ale też nie mieli żadnego wpływu). Okoliczność ta skutkowałą znacznym wzrostem ciężaru podatkowego po ich stronie. Wysokość zobowiązania podatkowego dwukrotnie przewyższała kwotę przyznanego wyrokiem sądu powszechnego, wynagrodzenia. Podatnicy zostali zatem zobowiązani do ponoszenia obowiązku podatkowego za kolejne lata ustalonego według zasad dotyczących podmiotów prowadzących działalność gospodarczą, nie prowadząc tego rodzaju działalności, nie mając żadnego wpływu na sposób wykorzystania podlegającej opodatkowaniu nieruchomości, nie sprawując nad nią władztwa i nie czerpiąc z niej żadnych zysków”.

[Zamknij >](#)

Do połowy października potrwa nabór wniosków w programie likwidacji azbestu

Farmer.pl | Autor: PAP | 23.08.2020 | fot. Shutterstock



Do połowy października mieszkańcy powiatu poznańskiego mogą składać wnioski o bezpłatne usunięcie materiałów zawierających azbest. Przyjmowane są one w urzędach wszystkich 17 gmin powiatu. Program, zainicjowany przez powiat poznański 14 lat temu, skierowany jest m.in. do właścicieli nieruchomości, spółdzielni i wspólnot mieszkaniowych, działkowców oraz instytutów badawczych na terenie całego powiatu.

Jak tłumaczyła rzeczniczka prasowa Starostwa Powiatowego w Poznaniu Katarzyna Wozińska-Gracz, od 7 lat koszty związane z demontażem, transportem i

unieszkodliwianiem wyrobów zawierających azbest pokrywane są w 100 proc. - proporcjonalnie przez powiat, daną gminę i Wojewódzki Fundusz Ochrony Środowiska w Poznaniu, co oznacza, że mieszkańcy bezpłatnie mogą usunąć go z nieruchomości. Do roku 2012 wnioskodawcy pokrywali 30 proc. całkowitej kwoty. Dofinansowaniu z kolei nie podlega zakup i wykonanie nowego pokrycia dachu.

Jak wskazał starosta poznański Jan Grabkowski, powiat od lat angażuje się w ochronę środowiska. "Nikogo nie trzeba przecież przekonywać, jak ważne jest wyeliminowanie źródeł takich zanieczyszczeń. W związku z tym, że do 2032 roku musimy pozbyć się tego niebezpiecznego materiału, podjęliśmy decyzję o pełnym dofinansowaniu likwidacji wyrobów azbestowych" - zaznaczył.

Dodał, że od 2006 roku z terenów nieruchomości i gospodarstw usunięto ponad 11 tys. ton tych szkodliwych materiałów. Koszt tych działań wyniósł ponad 6 mln zł. Dzięki programowi tylko w ubiegłym roku udało się zutylizować 798,409 kg tych szkodliwych substancji.

Wnioski w tegorocznej edycji programu przyjmowane będą do 15 października. Wszystkie wymagane dokumenty i szczegółowe informacje można znaleźć na stronach urzędów gmin oraz stronie starostwa powiatowego w Poznaniu.

[Zamknij >](#)

Samorząd rolniczy domaga się niższego oprocentowania kredytów preferencyjnych

Cenyrolnicze.pl | Redakcja | 21.08.2020 |



Dzisiaj zarząd Krajowej Rady Izb Rolniczych zwrócił się do Ministra Rolnictwa i Rozwoju Wsi o podjęcie działań mających na celu obniżenie stóp procentowych dotyczących kredytów zaciąganych przez rolników na zasadach preferencyjnych. Samorząd rolniczy oczekuje również utworzenia funduszu poręczeń kredytowych dla producentów rolnych. Kredyty preferencyjne, to forma wsparcia działalności, która cieszy się znacznym zainteresowaniem ze strony rolników. Praktycznie co roku rolnicy borykać się muszą z anomaliami pogodowymi, które przynoszą ogromne straty w produkcji, a jedyną szybką formą pomocy jest kredyt preferencyjny.

Z założenia ten szczególny rodzaj produktu finansowego, powinien być udzielany na korzystniejszych warunkach, niż komercyjne kredyty rynkowe. Obecnie oprocentowanie kredytów komercyjnych i preferencyjnych oscyluje na podobnym poziomie 3% . - Naszym zdaniem, aby kredyty preferencyjne spełniały swój cel i były atrakcyjne dla pożyczkobiorcy, muszą być zdecydowanie niżej oprocentowane. Różnica powinna być co najmniej 50% - czytamy w stanowisku samorządu rolniczego.

Ponadto KRIR uważa, że zasadnym byłoby utworzenie funduszu poręczeń kredytowych dla producentów rolnych na wzór tego, który istnieje dla przedsiębiorców już od początku lat dziewięćdziesiątych. - Dzięki niemu rolnicy mieliby ułatwiony dostęp do zewnętrznego finansowania w postaci kredytów bankowych oraz pożyczek. Poręczenie stanowiłoby również zabezpieczenie zaciągniętego zobowiązania. Na podstawie umowy poręczenia poręczyciel w ramach funduszu zagwarantuje wierzycielowi, że przejmie zobowiązanie dłużnika, w razie gdyby ten go nie wykonał – wyjaśnia KRIR.

[Zamknij >](#)

Zbiornik na kiszonkę – pamiętaj o warunkach, jakie musi spełnić!

Światrolnika.info | Autor: Oliwia Rudzińska | 22.08.2020 | fot. Wikimedia



Zbiornik na kiszonkę ma niebagatelne znaczenie dla żywienia zwierząt, chociaż mogłoby się wydawać, że najważniejszą kwestią jest sam skład przygotowanej paszy i jej jakość. Tymczasem to, w jaki sposób przechowujemy kiszonkę także decyduje o tym, czy żywienie zwierząt jest efektywne. Na co zwrócić uwagę przy magazynowaniu i wytwarzaniu kiszonki? Jaka lokalizacja silosu przejazdowego będzie odpowiednia?

Zbiornik na kiszonkę – jakie warunki musi spełnić?

Wybierając zbiornik na kiszonkę musimy wziąć pod uwagę co najmniej kilka czynników. Przede wszystkim, aby proces kiszenia i przechowywanie gotowej kiszonki było odpowiednie, zbiornik na kiszonkę musi być odporny na dostęp powietrza do jego wnętrza - konieczne jest więc upewnienie się, że materiał z którego wykonany będzie silos jest szczelny. Wiąże się to dodatkowo z utrzymywaniem odpowiedniego stężenia dwutlenku węgla. Zbiornik (silos) ma za zadanie chronić nie tylko przed dostępem powietrza, ale także przed wodą i niszczycielskimi promieniami słonecznymi. Dodatkowo zbiornik powinien umożliwiać łatwy załadunek, jak i wyładunek kiszonki. Oczywiście kwestią jest także odpowiednie odprowadzanie nadmiaru wytwarzających się soków z kiszonki i konieczność odprowadzenia ich do osobnych, szczelnych zbiorników. Średnio z jednej tony kiszonki (ze świeżej masy) musimy odprowadzić 1/5 metra sześciennego płynów, należy więc zapewnić odpowiednią i proporcjonalną pojemność studzienek, do których one spłyną.

Zbiornik na kiszonkę musi znaleźć się w odpowiednim miejscu

Bardzo ważne jest miejsce, w jakim stanie. Kwestię tę regulują dość jasno przepisy – zbiornik na kiszonkę musi znajdować się minimum 25 metrów od zabudowań dla ludzi, przy jednoczesnym zachowaniu minimalnej odległości 30 metrów od okien i drzwi. Aż 50 metrów musi dzielić go od budynków w których ma miejsce przetwórstwo rolno-spożywcze, 8 metrów od magazynów z ziarnem i suchą paszą i 5 metrów od sąsiedniej działki.

Zbiornik na kiszonkę ze ścian prefabrykowanych czy betonu monolitycznego?

Zbiornik na kiszonkę ze ścian prefabrykowanych ma tę przewagę, że czas jego budowy jest znacznie krótszy, niż w przypadku silosu przejazdowego z betonu monolitycznego, dodatkowo do budowy zaangażowanych musi być zwykle mniej osób. Zbiornik na kiszonkę z tego materiału można też w razie potrzeby rozbudowywać. Do jego budowy niezbędne jest jednak wykorzystanie dźwigu, co może stanowić minus. Budując zbiornik na kiszonkę z betonu monolitycznego, konieczne jest użycie szalunków systemowych, dzięki czemu montaż przebiegnie w miarę szybko i sprawnie. Niepolecane jest stosowanie szalunków z desek – nie dość, że koszty takiego rozwiązania są wyższe, to jeszcze czas montażu jest wydłużony, przy jednoczesnym niebezpieczeństwie związanym z brakiem szczelności.

[Zamknij >](#)

Rolnicy indywidualni to grupa, wobec której należności banków wzrosły

Światrolnika.info | Autor: Polska Agencja Prasowa | 25.08.20202 | fot. Pixabay



W lipcu jedyną grupą klientów, wobec których należności banków wzrosły, byli rolnicy indywidualni – pisze wtorkowy "Dziennik Gazeta Prawna". W lipcu należności od grupy klientów indywidualnych zmniejszyły się o nieco ponad pół miliarda złotych. To jednak w głównej mierze efekt umocnienia naszej waluty, które zmniejsza złotową wartość hipotek we frankach czy euro.

Rolnicy wobec innych grup klientów

Jak informuje "DGP" lipiec był czwartym z rzędu miesiącem, w którym portfel kredytowy naszego sektora bankowego kurczył się. Wartość należności spadła o niemal 9,2 mld zł, a łączny spadek od marca to już ponad 35 mld zł.

"DGP" pisze, że w lipcu należności od grupy klientów indywidualnych zmniejszyły się o nieco ponad pół miliarda złotych. To jednak w głównej mierze efekt umocnienia naszej waluty, które zmniejsza złotową wartość hipotek we frankach czy euro. W ujęciu „transakcyjnym” – gdzie bierze się pod uwagę saldo spłat i sprzedaży nowych kredytów – był wzrost o 2,1 mld zł.

Problem z kredytami widać głównie w firmach. Tu w ubiegłym miesiącu był spadek o 7,2 mld zł (w ujęciu transakcyjnym: 5,5 mld zł). Jego głównym źródłem były kredyty obrotowe – pozwalające na finansowanie bieżącej działalności: zapasów, stanów magazynowych półproduktów. W skali roku spadek tego typu kredytów przekracza 10 proc. Ostatni raz takie wyniki były notowane niemal dokładnie dekadę temu, gdy gospodarka próbowała radzić sobie z efektami globalnego kryzysu finansowego

– informuje gazeta.

Dodaje, że spowolnienie widać również w kredytach inwestycyjnych. Od marca ich portfel systematycznie się obniża, choć w końcu ubiegłego miesiąca wciąż był o 4,4 proc. większy niż rok wcześniej.

Rolnicy indywidualni – poprzednio spadki portfela rolniczego miały miejsce w połowie poprzedniej dekady

"DGP" zauważa też, że największy problem mają przedsiębiorcy indywidualni. Tu wartość kredytów bieżących zmniejszyła się w lipcu o ponad 400 mln zł, a inwestycyjnych – o niespełna 270 mln zł. W końcu lipca kredytów obrotowych było o 8,1 proc. mniej niż rok wcześniej.

Tak słabego wyniku nie było od połowy 2003 r. Gwałtowne hamowanie zbiegło się w czasie z zamrożeniem gospodarki w obronie przed pandemią

– podaje gazeta.

Zaznacza, że w lipcu jedyną grupą klientów, której spadek kredytów nie dotknął, byli rolnicy indywidualni. Tu wartość należności banków urosła o ponad 160 mln zł, do 34,4 mld. Ale biorąc pod uwagę dynamikę roczną, lipiec był piątym z rzędu miesiącem na minusie. Poprzednio spadki portfela rolniczego miały miejsce w połowie poprzedniej dekady.

[Zamknij >](#)

ARiMR: wypłaty zaliczek dopłat bezpośrednich rozpoczniemy w terminie

Farmer.pl | Autor: PAP | 29.08.2020 |



Agencja Restrukturyzacji i Modernizacji Rolnictwa jest przygotowana do wypłacania zaliczek na poczet dopłat bezpośrednich - poinformował prezes ARiMR Tomasz Nowakowski. W tym roku zaliczki mają wynosić 70 proc. należnej kwoty, a przypadku płatności z PROW - 85 proc.

- Na ten moment wnioski obszarowe, które wpłynęły w tym roku są już w 75 proc. z (1,3 mln wniosków) zatwierdzone do wypłaty. Myślę, że do końca września dojdziemy do 90 proc., tak, by od 16 października zacząć wypłacać zaliczki - powiedział szef ARiMR.

Jak mówił, z jednej strony jest to proces, bo samo naliczenie jest automatyczne, ale potem trzeba wystawić zlecenia płatności i to już robią ręcznie pracownicy Agencji. Do usprawnienia wypłat chcemy wprowadzić system (eLZP) do automatycznego przesyłu list zleceń płatności. Został on już przetestowany.

- Polega on na tym, że nie wysyłamy listy płatności do centrali w papierze, ale w formie elektronicznej. W ten sposób unikamy kosztów przesyłek pocztowych. Można też szybciej wypłacić należności - zaznaczył prezes. Dodał, że ten rok pokaże, czy ten system jest wydolny do realizowania dużej ilości zleceń.

Do tej pory warunkiem wypłaty zaliczki dopłaty bezpośredniej było przeprowadzenie tzw. kontroli na miejscu. Chodzi o przeprowadzanie kontroli, która sprawdzi stan faktyczny z zadeklarowanym we wniosku. Co roku losowo jest ona dokonywana w 5 proc. gospodarstw rolnych ubiegających się o takie dopłaty, tj. podlega jej ok. 65 tys. gospodarstw.

- Z mojej wiedzy wynika, że wszystkie przepisy, które są tworzone idą w tym kierunku, by kontrola na miejscu nie blokowała wypłaty zaliczek - poinformował Nowakowski. Dodał, że ostatecznie będzie wiadomo, czy takie rozwiązanie wejdzie w życie w połowie października.

Jeśli tak się stanie, to nie będzie problemu z wypłatami, ale niezależnie od tego wszystkie zespoły starają się skontrolować jak najwięcej gospodarstw.

W kontroli na miejscu pomoże też mobilna aplikacja, która zostanie uruchomiona w całym kraju od września br. Za jej pomocą rolnicy będą mogli np. przekazywać informacje w formie zdjęć działki czy upraw, wówczas nie będzie potrzeba ponownej kontroli.

W ograniczeniu kontroli w przyszłości pomoże też teledetekcja, nad którą pracuje ARiMR. Polega ona na wykorzystaniu zdjęć satelitarnych.

- W tym roku będziemy w stanie za pomocą teledetekcji rozpoznawać główne uprawy rolne - powiedział Nowakowski. Zdjęcia satelitarne są jakościowo gorsze od zdjęć lotniczych.

Obecnie rolnik dostaje we wniosku ortofotomapy pochodzące ze zdjęć lotniczych, na których widać działki i uprawy i na nich nanosi ewentualne poprawki. Na razie zdjęcia satelitarne są dostępne tylko dla pracowników Agencji i wykorzystuje się je dopiero od roku jako pomoc przy weryfikacji wniosków.

Nowakowski zaznaczył, że ARiMR bazuje na zdjęciach bezpłatnych, które nie mają zbyt wysokiej rozdzielczości i dlatego nie nadają się dla rolników, ale będą wykorzystywali sztuczną inteligencję, żeby z automatu te urządzenia pomogły w rozpoznawaniu roślin.

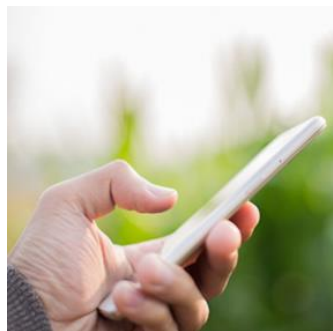
- Docelowo we współpracy z NCBR (Narodowe Centrum Badań i Rozwoju) chcemy, by sztuczna inteligencja pozwoliła wyostrzyć nam te zdjęcia, tak by z rozdzielczości 10 metrowej bylibyśmy w stanie zrobić rozdzielczość 3 metrową. A to mogłoby zastąpić dość drogie zdjęcia lotnicze - dodał szef ARiMR.

Zdjęcia satelitarne robione są nawet dzień po dniu i to jest ich przewaga, bo są bardziej aktualne. Na zdjęciach lotniczych pracuje się 2-3 lata. Przejście na zdjęcia satelitarne będzie wymagało zmiany systemu ich obsługi i odpowiednich urządzeń tzw. sztucznej inteligencji, które będą te zdjęcia obrabiały - wyjaśnił Nowakowski.

[Zamknij >](#)

Prezes ARiMR: cyfryzacja jest nieunikniona

Farmer.pl | Autor: PAP | 30.08.2020 | fot. Shutterstock



Dążymy do tego, żeby umożliwić rolnikom załatwienie jak największej liczby spraw drogą elektroniczną. Mamy wiele sygnałów, że akceptują oni takie rozwiązania - zapewnił prezes Agencji Restrukturyzacji i Modernizacji Rolnictwa Tomasz Nowakowski.

Szef ARiMR zaznaczył, że wszystko wskazuje na to, że nowy okres programowania unijnej polityki rolnej będzie wymagał rozwiązań cyfrowych. Przypomniał, że jeszcze kilka lat temu niewielka grupa beneficjentów składała (1 proc.) wnioski o dopłaty bezpośrednio przez internet, teraz jest to powszechne.

Oczywiście część rolników wciąż korzysta z tradycyjnych rozwiązań i pozostaną one dostępne, ale zachęcamy do korzystania z narzędzi cyfrowych - zarówno ARiMR jak i ośrodki doradztwa rolniczego pomagają i informują jak to wygląda w praktyce - zaznaczył.

Nowakowski przyznał, że jeszcze w tym roku część rolników (ok. 300 tys. osób) ubiegała się o dopłaty poprzez złożenie oświadczenia w formie pisemnej, "ale to prawdopodobnie ostatni rok, gdy taka forma była możliwa" - podkreślił. Zauważył, że wszyscy potrzebują czasu na mentalne przestawienie się na komunikację cyfrową, dlatego "dajemy tę możliwość, żeby bez konieczności odwiedzania placówki ARiMR móc załatwić sprawę".

Zaczął się od wypełniania wniosków o dopłaty bezpośrednio, w 2018 r. została uruchomiona aplikacja eWniosekPlus i był to technologiczny przełom.

Kolejnym krokiem był portal do rejestracji zwierząt gospodarskich (IRZplus). Chodzi o to, że wszystkie zmiany w stadzie rolnik może zgłaszać przez internet.

Obecnie producent rolny ma możliwość sprawdzenia w portalu IRZplus, zobaczenia jak wygląda stan zwierząt w jego gospodarstwie i jednocześnie może zgłosić dokument o zmianach w stadzie, który jest "procedowany" przez pracowników Agencji już tylko w celu sprawdzenia czy został wypełniony poprawnie.

Usprawnienie funkcjonowania tej bazy będzie polegało na tym, że wnioski o zmianach będą zgłaszane drogą elektroniczną, a zatwierdzać będą nadal pracownicy ARiMR - wyjaśnił.

Najbliższe plany cyfryzacyjne Agencji to wprowadzenie mobilnej aplikacji na smartfony dla rolników, która usprawni prace tzw. kontroli na miejscu; wprowadzenie elektronicznego obiegu dokumentów w całej instytucji i teledetekcja, czyli wykorzystanie zdjęć satelitarnych do rozpoznawania upraw na działkach rolnych - wyliczał prezes.

Poinformował, że w najbliższym czasie Agencja ogłosi przetarg na przygotowanie systemu elektronicznego obiegu dokumentów, bo taki system jest konieczny do usprawnienia pracy całej instytucji.

Jak mówił, prace dot. cyfryzacji Agencji będą też szły w kierunku stworzenia systemu, dzięki któremu będzie można przyjmować przez internet wnioski o płatność z działań inwestycyjnych np. takich jak modernizacja gospodarstw. "Chciałbym, żeby ten system był na tyle elastyczny, byśmy mogli w tym systemie zaprogramować inne wnioski" - podkreślił Nowakowski.

[Zamknij >](#)

Budowa bez pozwolenia budowlanego i zgłoszenia już od września

Farmer.pl | Autor: Radosław Zieniewicz | 25.08.20202 | Foto. sandid z Pixabay



Już od 19 września br. wchodzi w życie znowelizowane przepisy Prawa budowlanego, dzięki którym będziemy mogli rozpocząć inwestycje budowlane bez konieczności zgłoszenia i zdobycia wcześniej pozwolenia budowlanego. Sprawdź, co można budować bez zgłaszania i pozwolenia? W naszym portalu pojawił się już artykuł sygnalizujący wprowadzenie zmian w ustawie Prawo Budowlane, które miały być zatwierdzone najpóźniej na przełomie września i października bieżącego roku. Zmiany te miały uprościć procedury i przyspieszyć realizację inwestycji budowlanych i wprowadzały w art. 29. katalog obiektów, które będą realizowane bez zgłoszenia i pozwolenia budowlanego.

W lipcu br. została opublikowana największa z dotychczasowych nowelizacji Prawa budowlanego. W jednolitym tekście tej ustawy ze zmianami wprowadzonymi od 2019 r. do lipca br. zostały wymienione zarówno wszystkie inwestycje jak i prace budowlane, które nie będą wymagać zdobycia pozwolenia na budowę, ani konieczności ich zgłoszenia od 19 września br. Wśród nich znalazły obiekty budowlane niezbędne do prowadzenia gospodarstwa rolnego.

Lista obiektów, które możemy budować bez zgłoszenia i pozwolenia ze znowelizowanej ustawy Prawo Budowlane z lipca br. nie różni się praktycznie od obiektów wymienionych w nowelizacji z 23 stycznia br.

Co można budować bez pozwolenia i zgłoszenia

Poniżej uzupełniona lista najważniejszych z punktu widzenia prowadzenia gospodarstwa rolnego (nie wszystkich) inwestycji budowlanych, których rozpoczęcie budowy nie wymaga decyzji o pozwoleniu na budowę oraz zgłoszenia właściwemu organowi administracji architektoniczno-budowlanej.

Zgodnie z znowelizowanym art. 29 ust. 2.: Nie wymaga decyzji o pozwoleniu na budowę oraz zgłoszenia, o którym mowa w art. 30, budowa obiektów gospodarczych związanych z produkcją rolną i uzupełniających zabudowę zagrodową w ramach istniejącej działki siedliskowej:

- parterowych budynków gospodarczych o powierzchni zabudowy do 35 m² przy rozpiętości konstrukcji nie większej niż 4,80 m,
- suszarni kontenerowych o powierzchni zabudowy do 21 m²

Ponadto nie będą wymagać zgłoszenia i pozwolenia od 19 września br. następujące najważniejsze inwestycje budowlane:

- wiaty o powierzchni zabudowy do 50 m², sytuowanych na działce, na której znajduje się budynek mieszkalny, lub przeznaczonej pod budownictwo mieszkaniowe, przy czym łączna liczba tych wiat na działce nie może przekraczać dwóch na każde 1000 m² powierzchni działki;
- wolno stojące altany o powierzchni zabudowy do 35 m², przy czym łączna liczba tych obiektów na działce nie może przekraczać dwóch na każde 500 m² powierzchni działki;
- altany działkowe i obiektów gospodarczych, o których mowa w ustawie z dnia 13 grudnia 2013 r. o rodzinnych ogrodach działkowych;
- stanowiska postojowe dla samochodów osobowych do 10 stanowisk łącznie, z wyjątkiem sytuowanych na obszarze Natura 2000;
- gospodarcze obiekty budowlane o powierzchni zabudowy do 35 m², przy rozpiętości konstrukcji nie większej niż 4,80 m, oraz stawów i zbiornik wodne o powierzchni nieprzekraczającej 500 m² i głębokości nieprzekraczającej 2 m od naturalnej powierzchni terenu przeznaczonych wyłącznie na cele gospodarki leśnej i położonych na gruntach leśnych Skarbu Państwa, z wyjątkiem sytuowanych na obszarze Natura 2000;
- przepusty o przekroju wewnętrznym do 0,85 m²;
- przydomowe baseny i oczka wodne o powierzchni do 50 m²;
- obiekty budowlane będące urządzeniami melioracji wodnych;

- opaski brzegowe oraz inne sztuczne, powierzchniowe lub liniowe umocnienia brzegów rzek i potoków górskich oraz brzegu morskiego, brzegu morskich wód wewnętrznych, niestanowiących konstrukcji oporowych;
- obiekty małej architektury, z wyjątkiem obiektów małej architektury w miejscach publicznych;
- ogrodzenia o wysokości nieprzekraczającej 2,20 m;
- obiekty przeznaczone do czasowego użytkowania w trakcie realizacji robót budowlanych, położonych na terenie budowy, oraz ustawianie barakowozów używanych przy wykonywaniu robót budowlanych, badaniach geologicznych i pomiarach geodezyjnych;
- obudowy ujęć wód podziemnych;
- obiekty kontenerowe wraz z instalacjami i przyłączami oraz związanych z nimi sieciami: elektroenergetycznymi, wodociągowymi, kanalizacji sanitarnej oraz ciepłymi – lokalizowanych na terenach zamkniętych wyznaczonych decyzją Ministra Obrony Narodowej;
- naziemne zbiorniki będący obiektami budowlanymi, służących do przechowywania paliw płynnych klasy III, na potrzeby własne użytkownika, o pojemności do 5 m³;
- przydomowe tarasy naziemne o powierzchni zabudowy do 35 m²;
- stawy i zbiorniki wodne o powierzchni nieprzekraczającej 1000 m² i głębokości nieprzekraczającej 3 m, położone w całości na gruntach rolnych.

W kolejnym artykule zaprezentujemy obiekty budowlane, które wymagają tylko zgłoszenia rozpoczęcia inwestycji w stosownym urzędzie od 19 września br.

[Zamknij >](#)

[Powrót do spisu treści >](#)